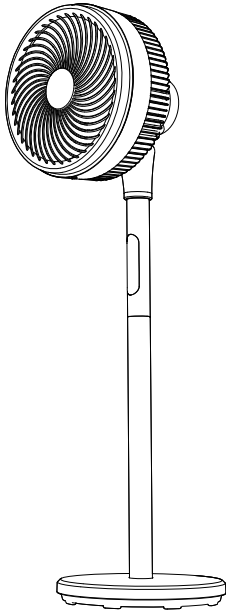


HƯỚNG DẪN LẮP ĐẶT VÀ VẬN HÀNH QUẠT ĐỨNG

Mã Số HL19V



MỤC LỤC

HƯỚNG DẪN AN TOÀN.....	2
BIỆN PHÁP PHÒNG NGỪA AN TOÀN ...	2~5
YÊU CẦU VẬN HÀNH	6
PHỤ KIỆN ĐI KÈM.....	6
TÊN BỘ PHẬN VÀ KÍCH THƯỚC	6
CÁCH LẮP ĐẶT	7
PHƯƠNG PHÁP VẬN HÀNH	7~10
BẢO TRÌ.....	10~11
KHẮC PHỤC SỰ CỐ.....	11
THÔNG SỐ KỸ THUẬT	12

Thẻ bảo hành đi kèm

Xin cảm ơn Quý Khách đã mua sản phẩm quạt KDK.

Vui lòng đọc kỹ những hướng dẫn này trước khi lắp đặt, vận hành hoặc sử dụng sản phẩm KDK. Ngoài ra, hãy đảm bảo đọc phần “BIỆN PHÁP PHÒNG NGỪA AN TOÀN” (P.2~5) trước khi lắp đặt và vận hành. Việc không tuân thủ các hướng dẫn có thể khiến xảy ra thương tích cá nhân hoặc thiệt hại tài sản.

Hãy đảm bảo rằng thông tin được điền chính xác trên thẻ bảo hành bằng cách quét mã QR. Bảo quản tem bảo hành cùng với hướng dẫn để tham khảo trong tương lai.

- Ngắt kết nối nguồn điện trước khi bảo trì.
- Sản phẩm này chỉ có thể sạc bằng bộ đổi nguồn đi kèm.
- Nếu bộ chuyển đổi bị hư hỏng, nó phải được thay thế bằng một dây hoặc bộ phận đặc biệt có sẵn từ nhà sản xuất hoặc đại lý dịch vụ.
- Thiết bị này không dành cho những người (bao gồm cả trẻ em) bị suy giảm năng lực thể chất, tinh thần hoặc giác quan hoặc thiếu kinh nghiệm và kiến thức sử dụng, trừ khi họ được người chịu trách nhiệm về an toàn giám sát hoặc hướng dẫn liên quan đến việc sử dụng thiết bị này. Trẻ em phải được giám sát để không đùa nghịch với sản phẩm.
- Vui lòng đảm bảo trẻ sơ sinh không đến gần hoặc chạm vào quạt để tránh bị kẹp.

Các biện pháp phòng ngừa an toàn trong hướng dẫn phải được tuân thủ nghiêm ngặt để ngăn ngừa xảy ra thương tích hoặc gây thiệt hại cho tài sản.

- Các biểu tượng sau đây phân biệt mức độ nguy hiểm hoặc thương tích có thể xảy ra nếu không sử dụng đúng theo hướng dẫn.



CẢNH BÁO

Dấu hiệu này có nghĩa là: Phải tuân thủ nghiêm túc, nếu không có thể dẫn đến tử vong hoặc chấn thương nghiêm trọng.



CHÚ Ý

Dấu hiệu này có nghĩa là: Phải tuân thủ nghiêm túc, nếu không có thể dẫn đến tổn thương hoặc thiệt hại vật chất.

- Các biểu tượng sau đây được sử dụng để chỉ ra loại hướng dẫn cần phải tuân theo. (Các biểu tượng dưới đây chỉ là ví dụ)



Biểu tượng này biểu thị một hành động không được phép thực hiện.



Biểu tượng này biểu thị một hành động phải được thực hiện.

BIỆN PHÁP PHÒNG NGỪA AN TOÀN



CẢNH BÁO



- Không vận hành sản phẩm khi cánh quạt và lồng bảo vệ chưa được lắp đặt.
(Nếu không, có thể xảy ra điện giật hoặc chấn thương.)

- Không cắm và rút bộ đổi nguồn khi tay ướt.
(Nếu không, có thể xảy ra điện giật.)



- Không sử dụng nguồn điện khác với điện áp định mức.
(Nếu không, bộ đổi nguồn có thể quá nhiệt và gây ra hỏa hoạn.)
- Không đặt hoặc sử dụng vật liệu dễ cháy hoặc bình xịt gần quạt đứng.
(Nếu không, có thể bị nhiễm độc hoặc xảy ra hỏa hoạn.)

BIỆN PHÁP PHÒNG NGỪA AN TOÀN



CẢNH BÁO



■ Không kết nối bộ đổi nguồn khi việc lắp đặt sản phẩm chưa hoàn tất. Khi mang sản phẩm, vui lòng ngắt kết nối bộ đổi nguồn.

(Nếu không, có thể xảy ra điện giật hoặc chấn thương.)

■ Không đặt quạt đứng vào nước hoặc đổ nước lên quạt.

(Nếu không, có thể bị chập mạch và có khả năng gây ra điện giật hoặc hỏa hoạn.)

■ Không vận hành sản phẩm ở những địa điểm như sau.

Không để quạt đứng gần ngọn lửa như bếp gas, nơi chứa khí dễ cháy hoặc bình xịt, nơi có mưa hoặc nước bắn, nhiệt độ cao, độ ẩm cao, nhiều dầu, bụi và bột kim loại.

(Nếu không, quạt có thể bị chập mạch gây điện giật hoặc hỏa hoạn.)

■ Nếu dây nguồn hoặc bộ đổi nguồn bị hỏng, hoặc ổ cắm bị lỏng, đừng sử dụng nó.

(Nếu không, nó có thể nóng lên, và có thể xảy ra điện giật hoặc hỏa hoạn.)

■ Không cắm bộ đổi nguồn khi lắp ráp, tháo rời hoặc làm sạch sản phẩm.

(Nếu không, có thể xảy ra điện giật hoặc chấn thương.)



■ Không để pin trong tầm với của trẻ em và trẻ sơ sinh.

(Nuốt phải có thể dẫn đến bỏng hóa học, thủng mô mềm, và tử vong. Bỏng nặng có thể xảy ra trong vòng 2 giờ sau khi nuốt phải. Hãy tìm kiếm sự chăm sóc y tế ngay lập tức.)

■ Không được làm vỡ, sửa đổi hoặc cho pin vào lửa hoặc đun nóng. Không để pin tiếp xúc với nhiệt độ quá cao và hãy lưu ý đến nguy cơ pin có thể bị chập mạch do các vật kim loại.

(Nếu lớp cách nhiệt hoặc giá trị xả bị hỏng, pin có thể rò rỉ hoặc nóng lên, nứt vỡ.)



■ Vui lòng tháo pin khỏi điều khiển từ xa khi pin đã hết pin hoặc nếu bạn không sử dụng điều khiển từ xa trong một khoảng thời gian.

(Nếu không, pin có thể bị rò rỉ hoặc nóng, nứt.)

■ Vui lòng lưu ý những điều sau khi sử dụng pin.

- Không lắp ngược cực dương và cực âm của pin.
- Không ngắt mạch.
- Không được sạc pin không thể sạc lại.
- Không sử dụng pin bị sửa đổi hoặc đã hỏng.

(Nếu không, có thể xảy ra rò rỉ hoặc hư hỏng.)

BIỆN PHÁP PHÒNG NGỪA AN TOÀN



CẢNH BÁO



- Không tháo rời, sửa chữa hoặc sửa đổi sản phẩm ngoại trừ kỹ thuật viên bảo trì.

(Nếu không, sản phẩm có thể hoạt động không bình thường hoặc bắt lửa, dẫn đến hỏa hoạn hoặc điện giật.)

- Không làm hỏng hoặc sửa đổi bộ đổi nguồn, hoặc bề cong, kéo căng, siết chặt hoặc xoắn bộ đổi nguồn.

(Nếu không, bộ đổi nguồn có thể bị hỏng và có khả năng gây cháy hoặc điện giật.)



- Đảm bảo cắm bộ đổi nguồn hoàn toàn.

(Nếu bộ đổi nguồn không được cắm hoàn toàn, bộ đổi nguồn có thể bị quá nhiệt, dẫn đến hỏa hoạn hoặc điện giật.)

- Tắt nguồn và rút phích cắm bộ đổi nguồn khi rời sản phẩm không có người trông coi trong thời gian dài hoặc khi sản phẩm không được sử dụng, hoặc sản phẩm sẽ dừng sử dụng trong thời gian dài.

(Nếu không, có thể xảy ra mất điện và tai nạn.)



CHÚ Ý



- Không cho ngón tay, vật nhọn hoặc bất kỳ vật dụng nào khác vào lỗ thông khí khi sản phẩm đang hoạt động.

(Nếu không, bạn có thể bị thương vì các bộ phận bên trong.)

- Không sử dụng sản phẩm gần axit, kiềm và các chất có dầu, thuốc trừ sâu, rèm cửa và các vật dụng khác.

(Nếu không, bạn có thể cảm thấy không thoải mái hoặc bị đau do các vật phẩm bị kéo vào sản phẩm.)



- Không sử dụng sản phẩm trên bề mặt không ổn định hoặc gần các chướng ngại vật.

(Nếu không, sản phẩm có thể bị rơi và gây chấn thương.)

- Không sử dụng sản phẩm dưới ánh sáng mặt trời trực tiếp hoặc ở những khu vực có độ ẩm cực kỳ cao.

(Nếu không, có thể xảy ra hiện tượng chập mạch, v.v. có khả năng gây điện giật hoặc hỏa hoạn.)

- Không sử dụng sản phẩm gần lửa, nhiên liệu hoặc hóa chất.

(Nếu không, dòng điện có thể rò rỉ và có khả năng gây ra hỏa hoạn hoặc điện giật.)

BIỆN PHÁP PHÒNG NGỪA AN TOÀN

CHÚ Ý



- Không đổ nước hoặc chất lỏng khác lên thân máy, bảng điều khiển hoặc điều khiển từ xa của sản phẩm.

(Nếu không, có thể xảy ra hiện tượng chập mạch gây điện giật hoặc hỏa hoạn.)

- Không sử dụng thuốc trừ sâu hoặc hóa chất cho quạt đứng.
- (Nếu không, quạt đứng có thể bị phai màu, và thuốc trừ sâu có thể bị thổi ra từ các lỗ thông khí, gây ra rủi ro cho sức khỏe.)

- Không sử dụng sản phẩm ở những khu vực ẩm ướt như nhà tắm, sàn nhà bị ngập nước hoặc thảm ướt.
- (Nếu không, có thể xảy ra điện giật.)

- Không phủ quần áo, khăn tắm hoặc khăn trải giường lên sản phẩm.
- (Nếu không, sản phẩm có thể bị hư hỏng, hoặc có thể xảy ra điện giật, hỏa hoạn hoặc khói.)

- Không sử dụng sản phẩm ở nơi có thể có đồ vật rơi.
- (Nếu không, sản phẩm có thể bị hỏng.)

- Không điều khiển lồng bảo vệ bằng tay trong khi quạt đứng đang hoạt động.
- (Nếu không, bạn có thể bị thương hoặc sản phẩm có thể bị hư hỏng.)



- Không sử dụng tay để điều chỉnh cơ chế quay khi quạt đứng đang ở chế độ chờ hoặc hoạt động.

(Nếu không, bạn có thể bị thương hoặc sản phẩm có thể bị hư hỏng.)



- Nếu có bất kỳ sự bất thường nào xảy ra (rung, tiếng ồn, mùi, v.v.), hãy dừng hoạt động và rút phích cắm bộ đổi nguồn.

(Nếu không, có thể xảy ra điện giật, hỏa hoạn hoặc khói.)

- Hãy đảm bảo lồng bảo vệ không bị lỏng.
- (Nếu không, sản phẩm có thể rơi và gây thương tích.)

- Giữ sản phẩm cách xa thiết bị điện tử như TV và đài phát thanh ít nhất 2 mét.
- (Nếu không, có thể gây ra những rối loạn thị giác hoặc tiếng ồn.)

- Trước khi sử dụng sản phẩm, hãy đảm bảo rằng cột và đế quạt được lắp chặt với nhau.
- (Nếu không, sản phẩm dễ bị lật đổ và gây thương tích.)

YÊU CẦU VẬN HÀNH

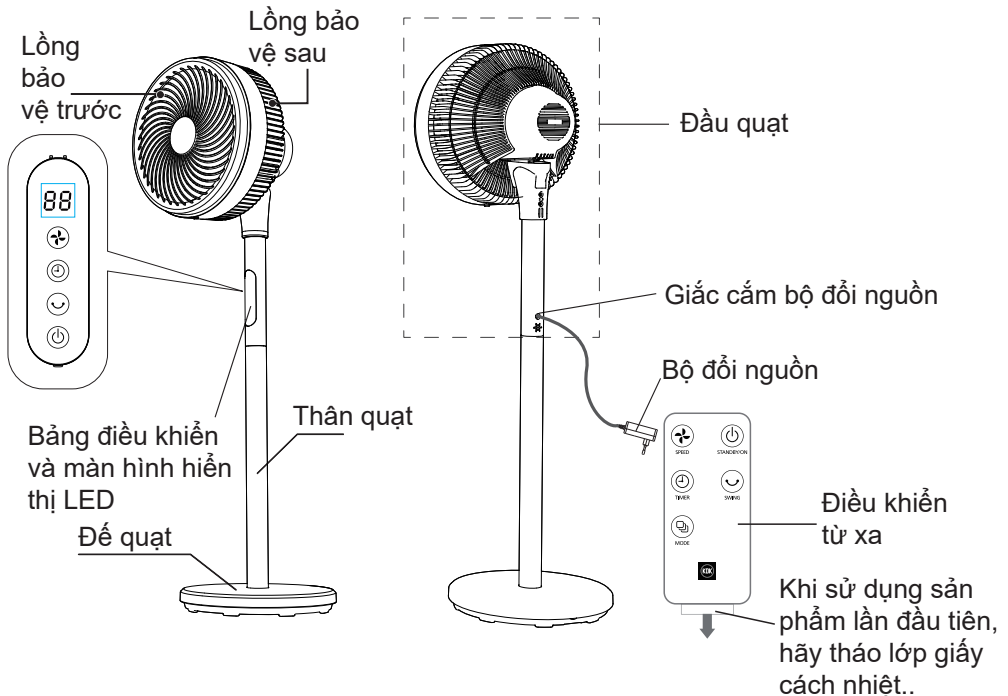
- Đảm bảo sản phẩm được đặt trên sàn bằng phẳng và vững chắc.
- Đảm bảo ổ cắm điện ở gần quạt để dễ dàng sử dụng.
- Vui lòng luôn đặt bộ đổi nguồn đúng cách để tránh bị vấp ngã.

PHỤ KIỆN ĐI KÈM

Các phụ kiện sau đây được đính kèm trong hộp đóng gói. Hãy kiểm tra xem chúng có đầy đủ sau khi mở hộp, và nếu có gì bị mất, hãy liên hệ với trung tâm dịch vụ tư vấn khách hàng hoặc nhà phân phối của bạn.

STT	Phụ kiện	Số lượng
1	Điều khiển từ xa	1
2	Bộ đổi nguồn	1
3	Hướng dẫn lắp đặt và vận hành	1

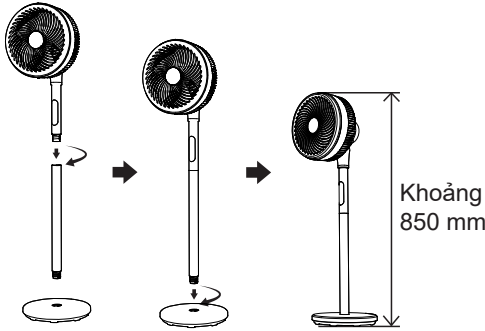
TÊN BỘ PHẬN VÀ KÍCH THƯỚC



CÁCH LẮP ĐẶT

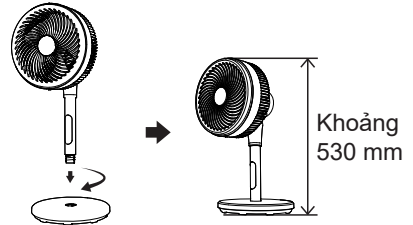
■ Lắp đặt Quạt Sàn

- ① Xoay đế kết nối cụm đầu quạt với thân quạt
- ② Xoay đế kết nối thân quạt với đế.



■ Lắp đặt Quạt Bàn

Xoay đế kết nối đầu quạt với đế.



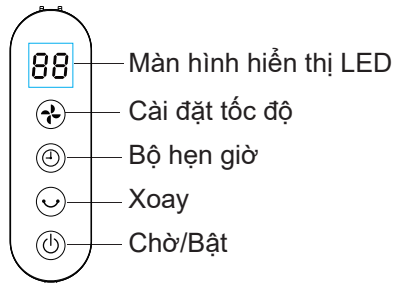
⚠ CHÚ Ý



■ Khi sử dụng sản phẩm, hãy đảm bảo rằng thân quạt và đế quạt được lắp chặt với nhau.
(Nếu không, sản phẩm dễ bị lật đổ và gây thương tích.)

PHƯƠNG PHÁP VẬN HÀNH

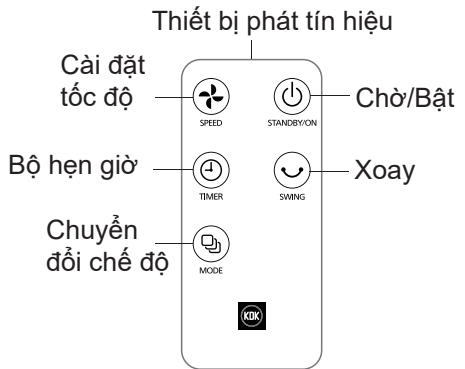
■ Bảng Điều Khiển



Lưu ý:

- Màn hình hiển thị sẽ tự động tắt nếu không có thao tác nào trên quạt.
Bạn có thể nhấn bất kỳ nút nào để kích hoạt lại.
- Khi quạt đứng đang hoạt động, nó sẽ tự động chuyển sang chế độ chờ sau khoảng 24 giờ không hoạt.
- Ở chế độ chờ, quạt đứng vẫn được cấp nguồn nhưng không hoạt động.

■ Điều khiển từ xa



- Bạn có thể sử dụng 1 điều khiển từ xa cho nhiều quạt đứng.

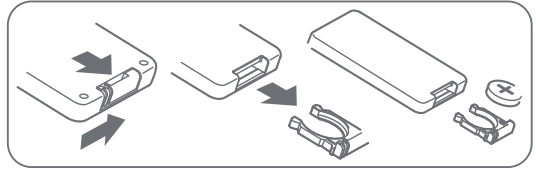
PHƯƠNG PHÁP VẬN HÀNH

■ Thay pin điều khiển từ xa

- Cần thay pin khi hiệu suất của điều khiển từ xa và phạm vi hoạt động bị giảm.
- Nếu pin không được xử lý đúng cách, có thể xảy ra hỏng hóc hoặc chấn thương do hư hỏng pin hoặc rò rỉ chất lỏng.
- Pin được lắp sẵn trong điều khiển từ xa khi xuất xưởng nhằm mục đích kiểm tra, pin có thể bị rút ngắn tuổi thọ do hiện tượng tự xả.
- Không sử dụng pin khác với loại pin được chỉ định.

※ Nên sử dụng loại CR2025 có trên thị trường.

Lắp pin: như hình minh họa, nhấn khóa và kéo nắp pin ra theo hướng mũi tên. Sau khi đặt pin vào khay pin với dấu “+” hướng lên trên, hãy đóng nắp lại.



■ Khi pin bị rò rỉ, hãy tránh tiếp xúc trực tiếp với da và xử lý pin.

■ Vui lòng tuân thủ các luật và quy định địa phương khi xử lý pin.

■ Vận hành Quạt đứng

Chờ/Bật



STANDBY/ON

Bảng
điều
khiển

Điều khiển
từ xa

• Nhấn nút nguồn để bật quạt đứng khi quạt đang ở chế độ chờ và nhấn nút nguồn để chuyển quạt đứng sang chế độ chờ khi quạt đang hoạt động. Quạt đứng chạy ở tốc độ mặc định là mức 3 mà không xoay khi khởi động lần đầu.

• Khi ngắt nguồn điện, quạt đứng sẽ bắt đầu ở tốc độ mặc định là mức 3 mà không có chế độ xoay.

Cài đặt tốc độ



SPEED

Bảng
điều
khiển

Điều khiển
từ xa

• Nhấn nút thay đổi gió: Chuyển đổi.

• Nhấn và chọn: Tăng tốc độ chuyển đổi cài đặt tốc độ (chỉ áp dụng cho bảng điều khiển của sản phẩm, không áp dụng cho điều khiển từ xa).

* Quạt đứng có 12 mức độ. Phù hợp với nhiều chế độ hoạt động khác nhau.

PHƯƠNG PHÁP VẬN HÀNH

Chuyển đổi chế độ



MODE

Điều khiển
từ xa

Mỗi lần nhấn nút trên điều khiển từ xa, chế độ sẽ thay đổi theo trình tự sau:

"Bình thường → CF (Tự nhiên) → SL (Ngủ)" và bắt đầu lại.

Bình thường	Quạt đứng tiếp tục hoạt động ở mức đã đặt hiện tại (màn hình LED hiển thị mức hiện tại).
CF (Tự nhiên)	Tốc độ thay đổi theo mức độ đã được thiết lập.
SL (Ngủ)	Quạt đứng hoạt động ở mức đã được cài đặt, giảm một mức mỗi 30 phút, với tốc độ tối thiểu là mức 1.

Hẹn giờ chờ theo lịch trình

Để được thiết lập
ở chế độ bắt



Bảng
điều
khiển



TIMER

Điều khiển
từ xa

Ở chế độ bật nguồn, nhấn nút "Hẹn giờ" để cài đặt hẹn giờ chờ theo lịch trình.

Hẹn giờ có thể được điều chỉnh theo từng mức 1 giờ, tối đa là 8 giờ và có thể cài đặt để lặp lại. "0 H" cho biết không có hẹn giờ nào được thiết lập.

Sau khi cài đặt bộ hẹn giờ chờ, màn hình sẽ trở về mức hiển thị bình thường hoặc hiển thị "CF" hoặc "SL" sau khoảng 5 giây không hoạt động. Khi nhấn lại nút "Hẹn giờ", màn hình sẽ hiển thị cài đặt hẹn giờ hiện tại. Khi đạt đến thời gian chờ theo lịch trình, quạt đứng sẽ chuyển sang chế độ chờ.

1 H → 2 H → 3 H → 4 H → 5 H → 6 H → 7 H → 8 H → 0 H



Bộ hẹn giờ bật nguồn theo lịch trình



Bảng
điều
khiển



TIMER

Điều khiển
từ xa

Ở chế độ chờ, nhấn nút "Hẹn giờ" để đặt hẹn giờ bật nguồn theo lịch trình.

Trong cài đặt hẹn giờ, quạt đứng được đặt hoạt động ở mức 3 mà không xoay theo mặc định. Có thể điều chỉnh cài đặt thông qua điều khiển từ xa hoặc nút trên bảng điều khiển. Sau khi bộ hẹn giờ bật nguồn theo lịch trình được thiết lập, màn hình sẽ hiển thị thời gian theo lịch trình hiện tại sau khoảng 5 giây không hoạt động.

Khi bộ hẹn giờ bật nguồn theo lịch trình được cài đặt, bạn có thể nhấn nút "Chờ/Bật" để hủy cài đặt và bật quạt đứng ngay lập tức, sau đó quạt sẽ chạy ở mức 3 mà không xoay theo mặc định.

*Khi bộ hẹn giờ hoạt động, màn hình hiển thị thời gian còn lại (đếm ngược).

Xoay



Bảng
điều
khiển



SWING

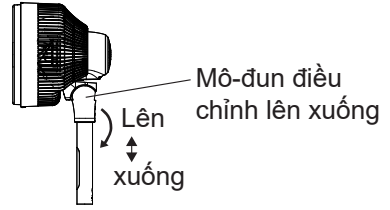
Điều khiển
từ xa

Nhấn nút để bật/tắt chức năng xoay.

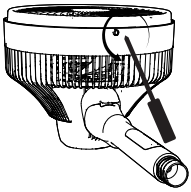
PHƯƠNG PHÁP VẬN HÀNH

Lưu ý

Sản phẩm chỉ có thể được điều chỉnh thủ công lên trên và xuống dưới. Khi điều chỉnh, mô-đun lên xuống phải được điều chỉnh theo hướng được chỉ ra theo hướng chỉ định trong hình minh họa.



BẢO TRÌ



- Tắt quạt và rút phích cắm bộ đổi nguồn, để quạt nguội, sau đó sử dụng tua vít (mua riêng) để xoay các vít của lồng bảo vệ ở phía đáy ngược chiều kim đồng hồ và tháo các vít ra.

• Dùng tay xoay lồng bảo vệ trước để căn chỉnh ký hiệu "I" trên lồng bảo vệ trước với ký hiệu mở khóa "☒" trên lồng bảo vệ sau.

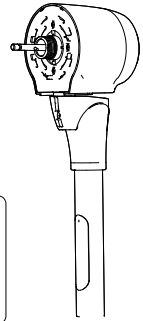
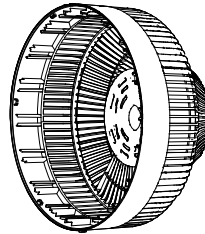
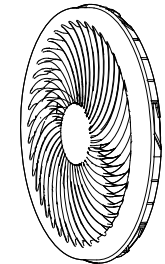


Lồng bảo vệ trước

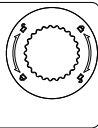
Cánh quạt

Lồng bảo vệ sau

Động cơ



Ốc hãm cánh quạt
Theo chiều kim đồng hồ : ☒ Nới lỏng
Ngược chiều kim đồng hồ : ☒ Siết chặt



Ốc hãm lồng bảo vệ sau
Ngược chiều kim đồng hồ : ☒ Nới lỏng
Theo chiều kim đồng hồ : ☒ Siết chặt



• Tháo rời lồng bảo vệ trước → ốc hãm cánh quạt → cánh quạt → ốc hãm lồng bảo vệ sau → lồng bảo vệ sau như minh họa trong hình trên, vệ sinh các bộ phận và lắp lại khi chúng đã khô hoàn toàn.

• Trình tự lắp đặt được đảo ngược lại với trình tự tháo rời.

*Khi lắp đặt, cần căn chỉnh dấu hiệu "I" trên lồng bảo vệ trước với dấu hiệu "☒" trên lồng bảo vệ sau, sau đó xoay lồng bảo vệ trước theo chiều kim đồng hồ để căn chỉnh dấu hiệu "I" trên lồng bảo vệ trước với dấu hiệu "☒" trên lồng bảo vệ sau.

BẢO TRÌ

- Trước khi vệ sinh và bảo trì, hãy đảm bảo rút bộ đổi nguồn và ngắt nguồn điện. Để quạt dừng nguội trước khi vệ sinh.
 - Không sử dụng dung môi hóa học như toluene, thuốc tẩy hoặc cồn, hoặc bàn chải cứng để lau chùi, vì điều này có thể làm xước và ăn mòn bề ngoài của quạt đứng.
 - Nếu có các vết bẩn hoặc bụi bẩn cứng đầu không thể dễ dàng loại bỏ, khuyến nghị sử dụng chất tẩy rửa trung tính chuyên dụng cho bếp và lau sạch bằng một miếng vải khô mềm.
 - Khuyến nghị kiểm tra và vệ sinh sản phẩm thường xuyên để kéo dài tuổi thọ của sản phẩm.
- Bảo trì trước khi lưu trữ
1. Đặt quạt đứng hướng về phía trước và tháo rời theo trình tự ngược lại với trình tự lắp đặt được cung cấp trong sách hướng dẫn. Để biết hướng dẫn lắp đặt chi tiết, vui lòng tham khảo trang 7 của hướng dẫn sử dụng.
 2. Không tự ý di chuyển quạt đứng để hướng về phía trước khi chưa được căn chỉnh. Bật chức năng xoay để hướng quạt về phía trước.
 3. Lau sạch bụi bẩn trên trục động cơ, bôi một lớp dầu chống gỉ mỏng để bảo vệ.
 4. Đặt sản phẩm vào bao bì đóng gói ban đầu và bảo quản ở nơi có độ ẩm thấp.

KHẮC PHỤC SỰ CỐ

Lỗi thường gặp	Nguyên nhân có thể do	Giải pháp
Không hoạt động	<ul style="list-style-type: none">*Bộ đổi nguồn không được cắm đúng cách vào ổ cắm điện hoặc ổ cắm trên tường, hoặc giắc cắm của quạt đứng không được cắm hết hoàn toàn.*Lồng bảo vệ trước và sau không được lắp đúng cách hoặc bị biến dạng và cản trở cánh quạt, hoặc cánh quạt không được lắp đúng cách.	<ul style="list-style-type: none">*Cắm điện và bật lại.*Căn chỉnh lại và lắp đúng cánh quạt, lồng bảo vệ trước và sau.
Âm thanh bất thường khi hoạt động	<ul style="list-style-type: none">*Cánh quạt không được lắp đúng vào trục động cơ.*Cánh quạt không được lắp đặt đúng cách hoặc bị biến dạng và đã tiếp xúc với lồng bảo vệ.*Đai ốc vít của cánh quạt chưa được siết chặt.*Lồng bảo vệ trước không được lắp đặt đúng cách.	<ul style="list-style-type: none">*Lắp cánh quạt đúng cách vào trục động cơ.*Đảm bảo cánh quạt không chạm vào lồng bảo vệ.*Vặn chặt đai ốc vít của cánh quạt.*Căn chỉnh và cố định các lồng bảo vệ trước và sau bằng vít.

Nếu lỗi không thể khắc phục, xin vui lòng liên hệ với trung tâm dịch vụ khách hàng hoặc đại lý nơi bạn đã mua sản phẩm để được hỗ trợ.

THÔNG SỐ KỸ THUẬT

Mã Số	HL19V	Nguồn điện của bộ đổi nguồn	100-240 V~ 50/60 Hz
Kích thước sản phẩm	280 mm×310 mm×850 mm (Rộng×Dài×Cao)	Công suất định mức	24 W
Khối lượng tịnh của sản phẩm	4.0 kg	Góc xoay	85° sang trái và phải (tự động) 15° lên xuống (thủ công)

■ Các thông số kỹ thuật trên có thể được thay đổi mà không cần thông báo thêm.

KDK Company, Division of PES
Head Office: 4017, Takaki-cho, Kasugai, Aichi, Japan

© KDK Company, Division of PES 2025

Ngày cập: 09/2025
P0925-0 HL19V4500 V